

# 中职质量年度报告的工具与方法

孙芳芳

北京师范大学  
职业与成人教育研究所

## 第一部分

# 质量保障体系建设



- ■ 什么是职业教育质量
- ■ 国际质量监控与评价的趋势
- ■ 质量保障的理论基础
- ■ 质量评价的实践案例



# 什么是职业教育质量？



## ■ 就业率作为教育质量评价标准？

- 就业的概念模糊；  
就业率的统计效度、信度不高；  
就业率的影响因素广泛；  
很难统计对口就业的状况；  
难以统计学生的适应能力和工作满足程度。



## ■ 职业资格证书作为教育质量评价标准？

职业资格证书制度不完善；  
不同证书的技术含量差别很大；  
证书种类繁多；  
证书具有时效性和局限性。



## ■技能竞赛作为教学质量的标准？

不是大规模的教育测量；  
技能竞赛很难对学生的能力做出全面、科学的评价；  
技能大赛的方案设计自身需要完善；  
技能大赛有可能造成新的教育不公平。



# 高等职业教育质量成果数字的关键词

1. 毕业率
2. 收入
3. 创业
4. 教育公平
5. 经费保障
6. 专业结构调整
7. 办学规模
8. 双师型教师比例



是否能全面反映职业教育的质量状况？





## 政策 文本

2015.05.04

《关于深入推进教育管办评分离促进政府职能转变的若干意见》

自我评价、扩大社会组织参与教育评价、健全多元化评价标准、现代化评价方法和技术、评价的诊断、导向和激励作用

2015.06.23

《教育部办公厅关于建立职业院校教学工作诊断与改进制度的通知》

需求导向、自我保证，多元诊断、重在改进；常态化的内部质量保证体系和可持续的诊断与改进工作机制

2016.04.07

《中等职业学校教学工作诊断与改进指导方案（试行）》

第四代评估理念





诊断

估计、判断、  
“开处方”

评议估计



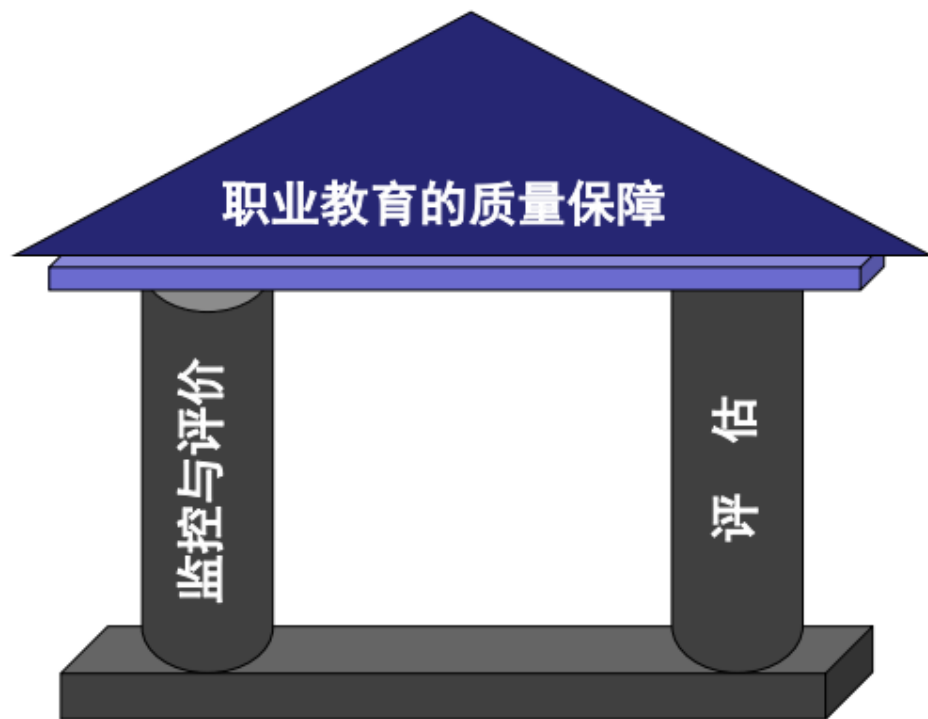
评估



评估方法问题



## 职业教育质量保障体系的两根支柱



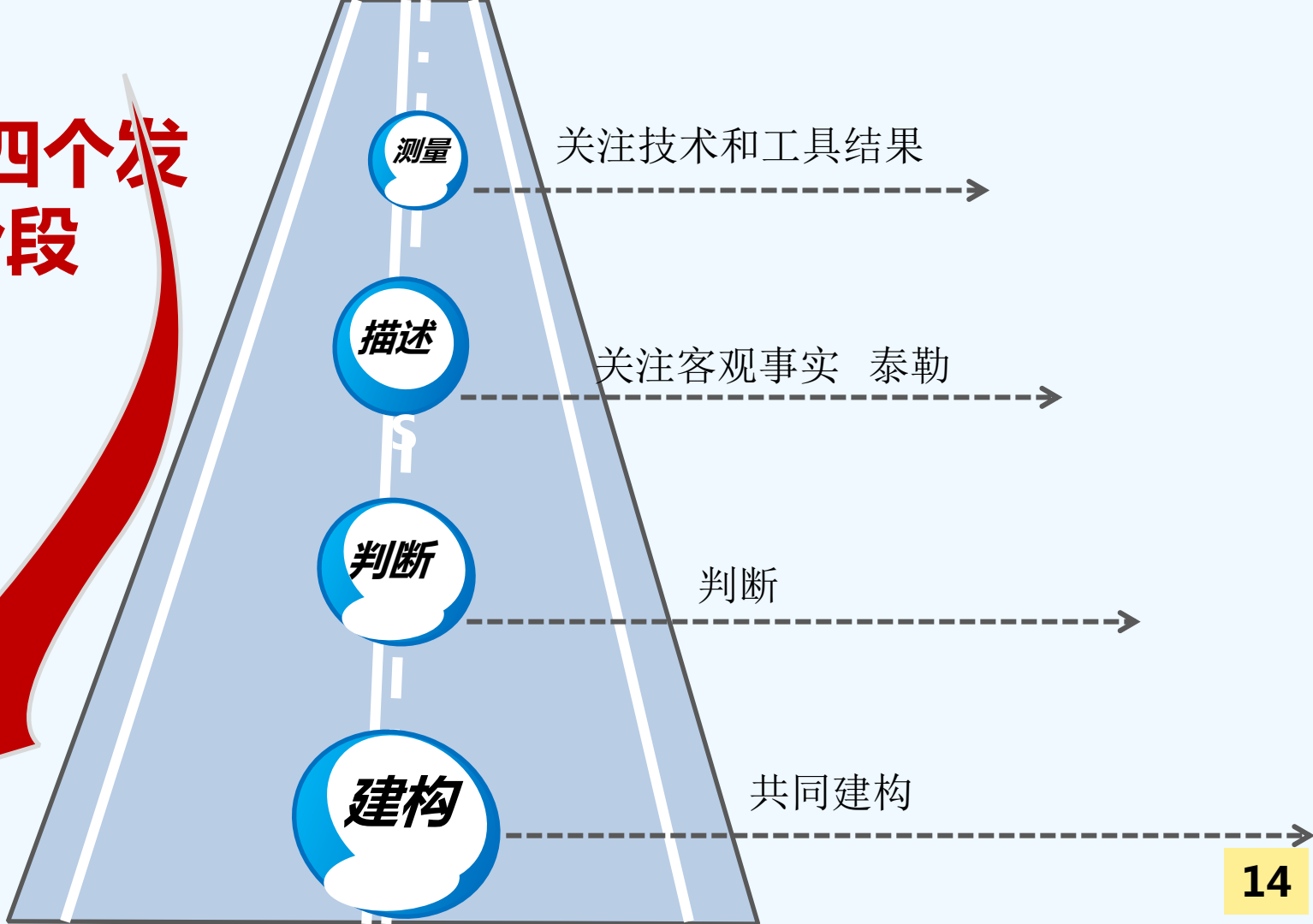
# 国际质量监控与评价的发展趋势

- 监控与评价对象从“投入”转向“产出”和“影响”；
- 相关参与者都有机会系统并长期地从事这工作；
- 监控与评价的目标演变为“持续改良”，即提高教育体系的标准化程度和效率。

在现代职业教育与培训中，监控与评价既可针对机构本身（如学校的ISO9000证书认证），也可以针对学校的某一个具体的工作或项目，如课程开发、合作办学等。



# 评估的四个发展阶段



## 第四代评估倡导的程序

1. 与评价主持者或评价结果使用者签订协议；
2. 组织评价；
3. 确定利益相关者；
4. 建构利益相关者的共同利益，  
具体集中在利益相关者的主张、担心和争议上；
5. 以新的信息增进理解，扩大共识；
6. 找出参与者的主张、担心和争议；
7. 对未解决的问题进行排序，确定优先解决的顺序；
8. 收集信息，增进认识；
9. 起草协商方案；
10. 进行协商；
11. 撰写评价报告；
12. 再循环。

古贝，林肯. 第四代评估 . 北京：中国人民大学出版社，



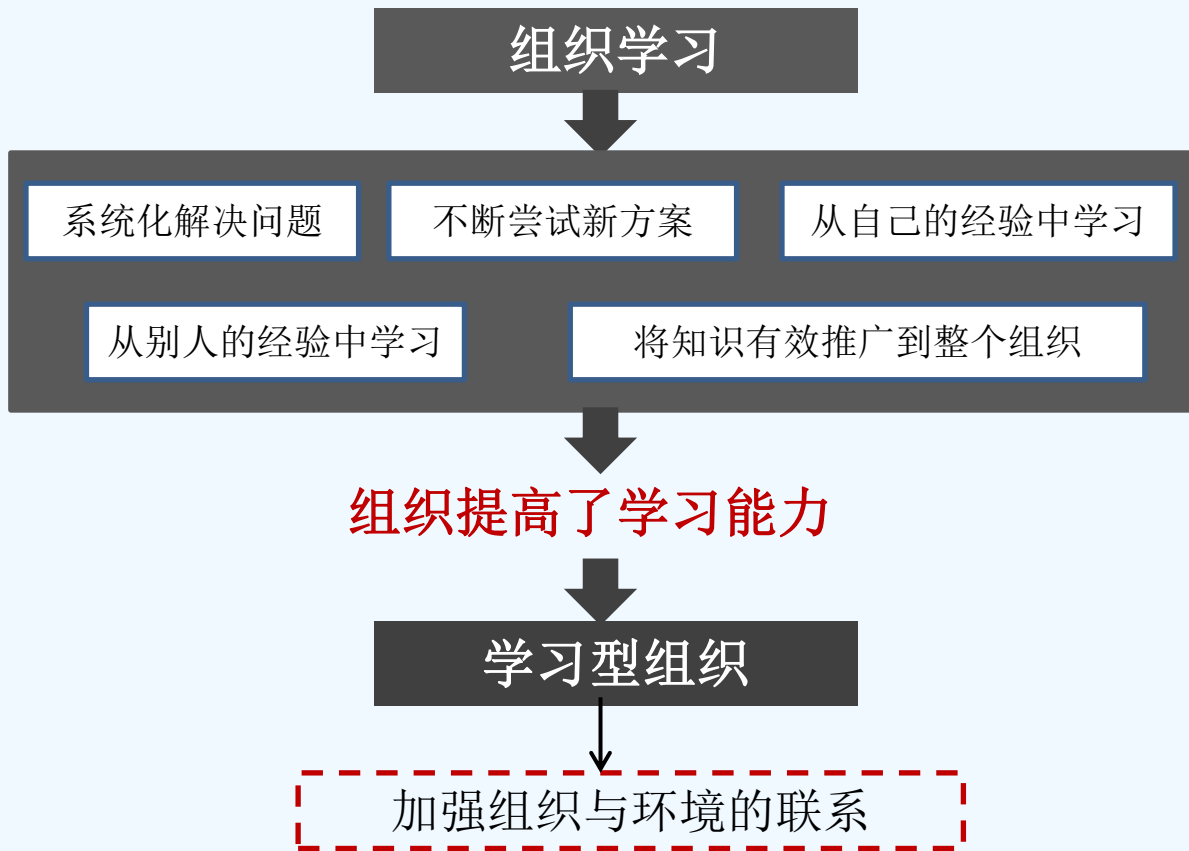
# 职业教育 的质量监 控与评价 体系

职业教育的质量监控与评价体系（M&ES）是一个涉及整个学校和所有教职员工的、长期而持续的变化过程；是一个为所有涉及者和参与者(如家长、老师、学生、学校、企业和社会等)都带来益处的、能持续提高学校教育教学质量和工作效率，不断改善教职员工的工作和生活质量的现代化管理手段。

**M = Monitoring E =Evaluation**



组织学习理论



# 授权评价的步骤

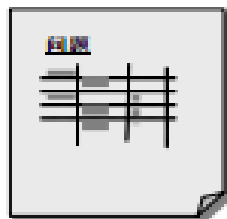
## I. 评价研讨会

项目参与者按照指标对成果进行评价

讨论成果

妥协，取得“一致意见”

优缺点分析



## II. 评价小组进行内部分析

分析讨论结果 ?

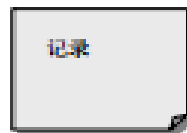
记录，下一步解决的问题，确定创新图



## III. 反馈会

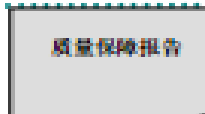
- 反馈意见
- 展望

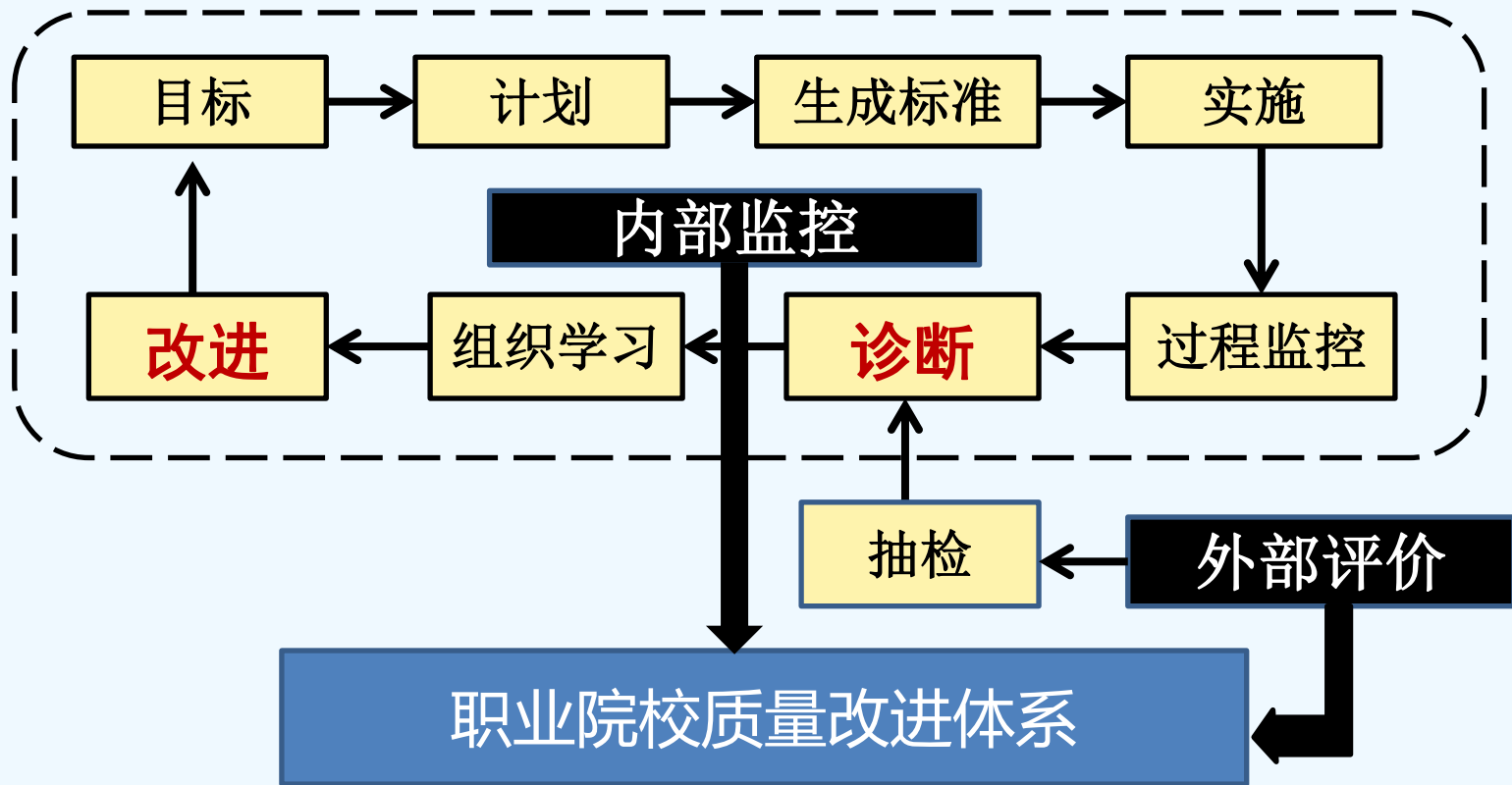
其他问题，讨论反馈意见



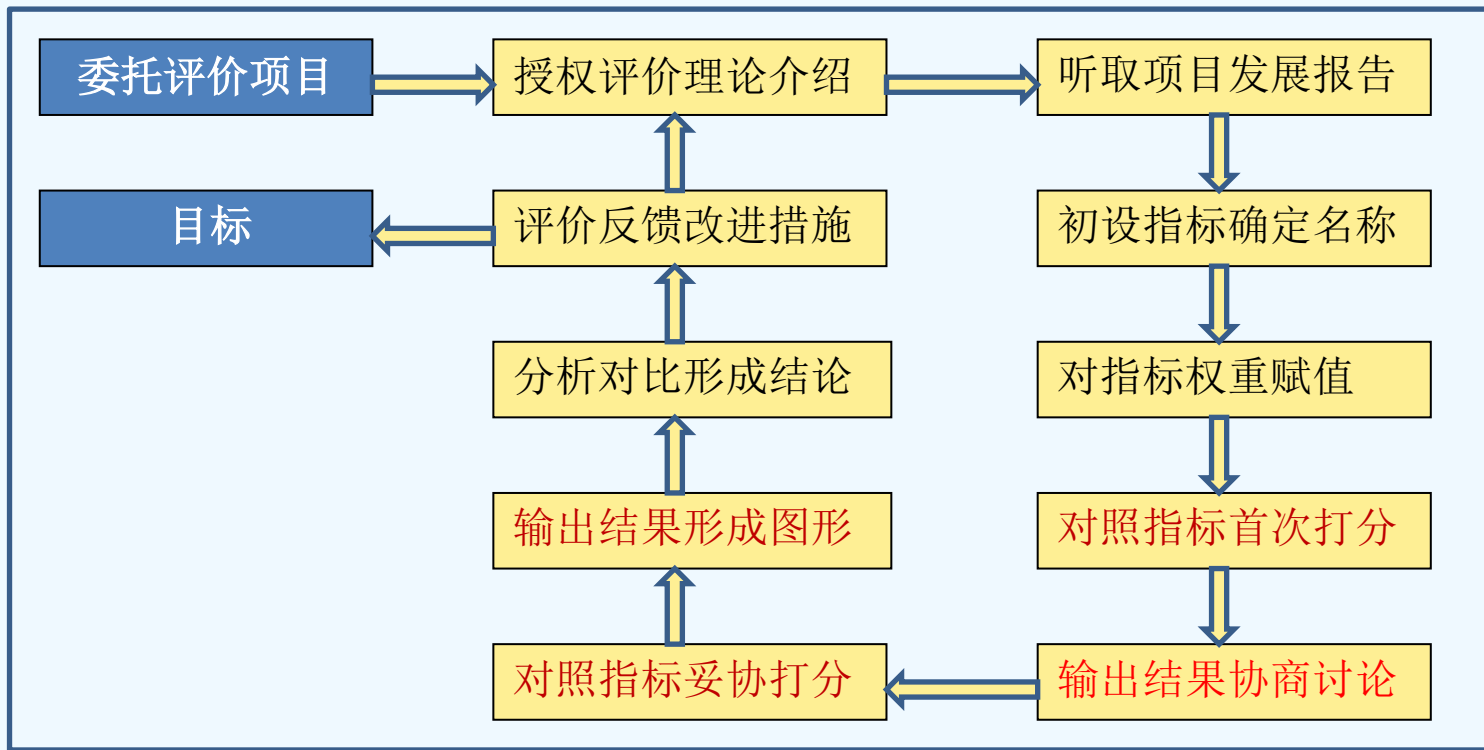
对评价结果取得一致意见，  
对未来的发展目标和应采取的措施取得一致意见（展望）

质量管理报告





# 质量控制与评价实践案例



## 职业教育参与式评价会步骤

# 评分标准

| 分 值  | 含 义             |
|------|-----------------|
| 1    | 这个指标对所评价内容没有意义  |
| 2-3  | 这个指标几乎没有意义或很不重要 |
| 4-6  | 在某些方面达到了这个指标的要求 |
| 7-8  | 在多数方面都达到了指标的要求  |
| 9-10 | 在所有的方面都达到了指标的要求 |

# 学习任务评价指标案例

| 课程设计的质量           |        |                           |        | 课程实施的效果         |        |                     |        |
|-------------------|--------|---------------------------|--------|-----------------|--------|---------------------|--------|
| 一级指标              | 一级指标权重 | 二级指标                      | 二级指标权重 | 一级指标            | 一级指标权重 | 二级指标                | 二级指标权重 |
| 1. 基础性的岗位能力       | 12%    | 1.1. 专业知识符合岗位要求           | 33.33% | 2. 岗位能力培养目标的达成度 | 14%    | 2.1. 专业知识的习得        | 33.33% |
|                   |        | 1.2. 专业技能符合岗位要求           | 33.33% |                 |        | 2.2. 专业技能的习得        | 33.33% |
|                   |        | 1.3. 可获得基本工作经验            | 33.33% |                 |        | 2.3. 职业认知与基本工作经验的习得 | 33.33% |
| 3. 过程能力与设计能力的学习潜力 | 13%    | 3.1. 使用价值导向(或幼儿或家长导向)     | 25%    | 4. 过程与设计能力的发展   | 12%    | 4.1. 使用价值导向意识的习得    | 25%    |
|                   |        | 3.2. 工作过程与生产流程导向          | 25%    |                 |        | 4.2. 工作过程与生产流程意识的习得 | 25%    |
|                   |        | 3.3. 经济性, 环保性, 社会责任感      | 25%    |                 |        | 4.3. 经济性与环保意识习得的习得  | 25%    |
|                   |        | 3.4. 任务的开放性               | 25%    |                 |        | 4.4. 设计能力的发展        | 25%    |
| 5. 学习任务的特点        | 11%    | 5.1. 工作情境表述的质量            | 33.33% | 6. 学习任务的解决      | 13%    | 6.1. 产品或服务的质量       | 33.33% |
|                   |        | 5.2. 提供的学习资源              | 33.33% |                 |        | 6.2. 生产或服务过程的质量     | 33.33% |
|                   |        | 5.3. 对学习过程的组织(记录、展示和时间安排) | 33.33% |                 |        | 6.3. 完成任务过程中的关键能力   | 33.33% |
| 7. 校企结合           | 10%    | 7.1. 促进校企合作教学             | 50%    | 8. 学生的参与        | 15%    | 8.1. 存档、记录与展示       | 50%    |
|                   |        | 7.2 学习与工作环境的契合度           | 50%    |                 |        | 8.2. 对学习过程的批判性反思    | 50%    |



## 学习任务评价

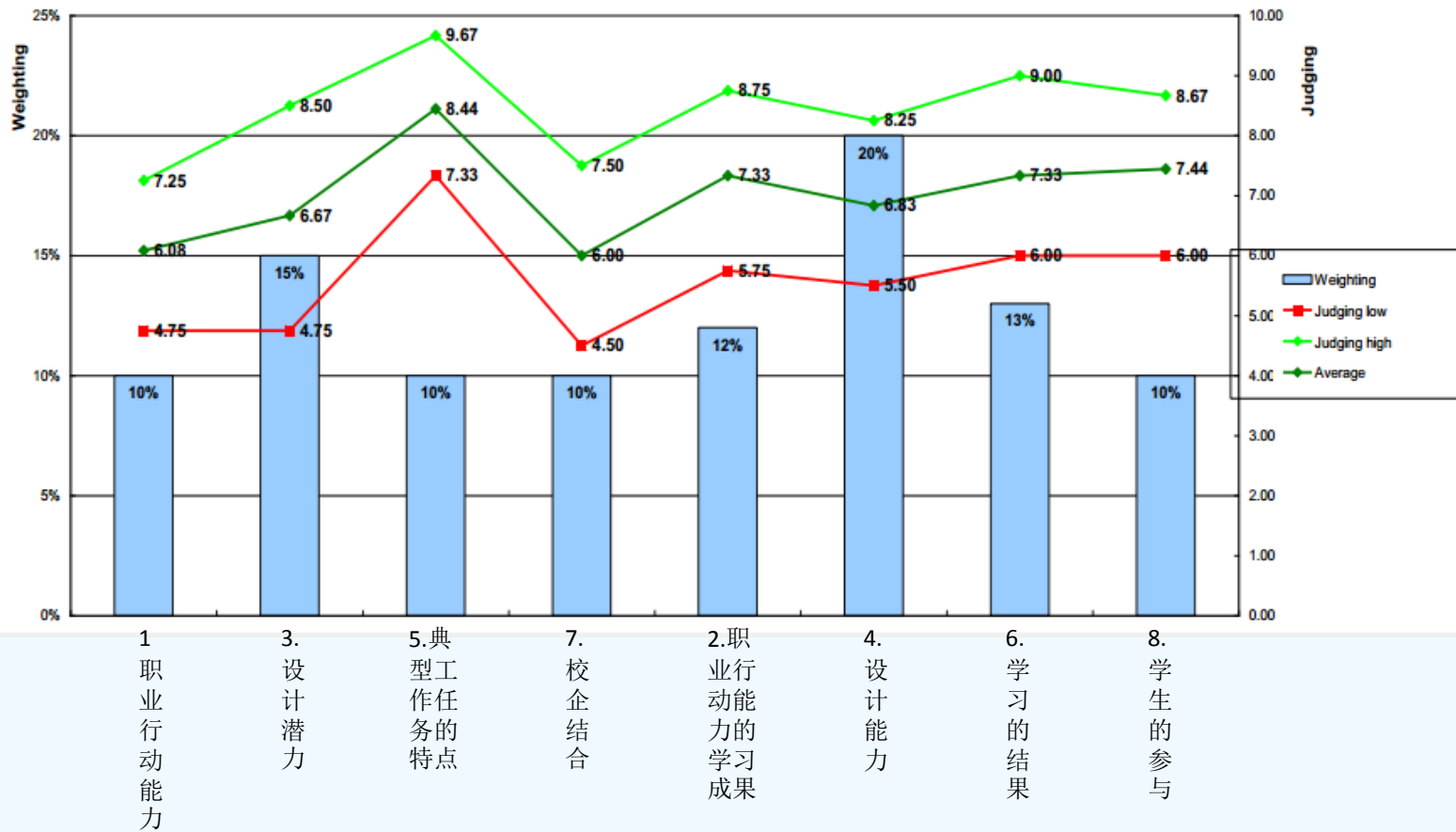
一级指  
标权重  
生成表

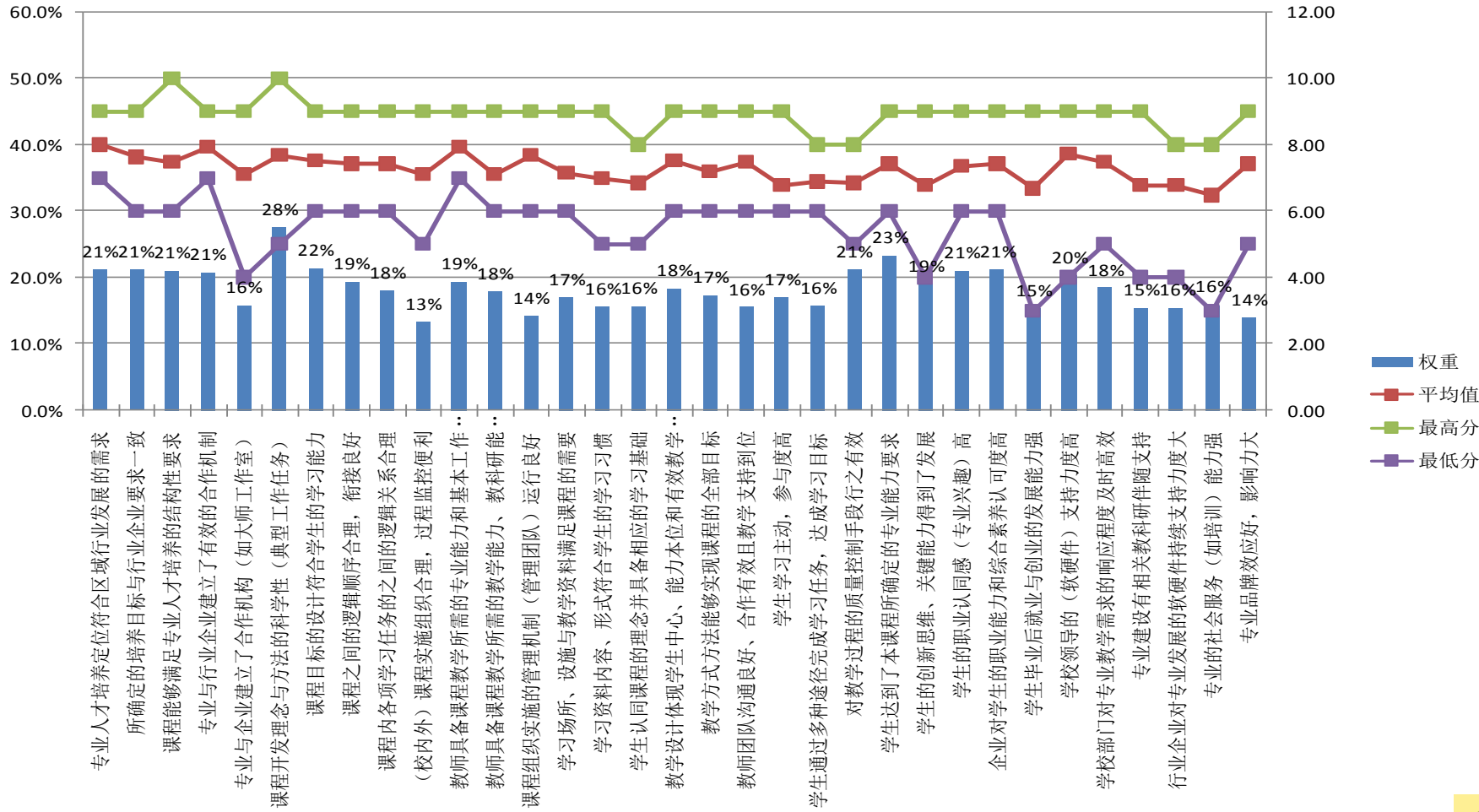
日期:

| 一级指标           | 讨论后的<br>最后结果 | 平均值   | 标准差  | 最高值   | 最低值   | 陈万<br>春 | 肖发<br>良 | 齐忠<br>志 | 徐正<br>国 | 刘桂<br>松 | 段国<br>洪 | 尹俊<br>德 | 林志<br>伟 | 巫兴<br>宏 | 鲍静  | 武华  | 刘建<br>平 |
|----------------|--------------|-------|------|-------|-------|---------|---------|---------|---------|---------|---------|---------|---------|---------|-----|-----|---------|
| 1. 综合职业能力的学习潜力 | 14.0%        | 14.0% | 3.3% | 20.0% | 10.0% | 10%     | 13%     | 15%     | 15%     | 20%     | 12%     | 13%     | 15%     | 10%     | 10% | 15% | 20%     |
| 2. 综合职业能力的学习成果 | 16.0%        | 16.4% | 2.7% | 20.0% | 13.0% | 20%     | 13%     | 15%     | 15%     | 20%     | 13%     | 17%     | 14%     | 20%     | 15% | 15% | 20%     |
| 3. 能培养设计能力的潜力  | 12.0%        | 11.3% | 4.0% | 20.0% | 5.0%  | 5%      | 13%     | 10%     | 15%     | 13%     | 20%     | 10%     | 14%     | 10%     | 10% | 10% | 5%      |
| 4. 对工作与技术的设计能力 | 12.0%        | 12.0% | 3.4% | 20.0% | 6.0%  | 15%     | 13%     | 10%     | 10%     | 12%     | 20%     | 10%     | 14%     | 10%     | 15% | 10% | 6%      |
| 5. 学习任务的特点     | 12.0%        | 12.3% | 3.3% | 20.0% | 8.0%  | 10%     | 13%     | 10%     | 15%     | 12%     | 8%      | 17%     | 11%     | 10%     | 10% | 20% | 12%     |
| 6. 学习结果        | 13.0%        | 15.1% | 5.6% | 30.0% | 10.0% | 30%     | 13%     | 10%     | 15%     | 12%     | 10%     | 13%     | 10%     | 20%     | 15% | 20% | 13%     |
| 7. 校企结合        | 8.0%         | 7.6%  | 3.5% | 15.0% | 1.0%  | 5%      | 11%     | 15%     | 5%      | 1%      | 9%      | 7%      | 10%     | 5%      | 10% | 5%  | 8%      |
| 8. 学生的参与       | 13.0%        | 11.3% | 3.7% | 16.0% | 5.0%  | 5%      | 11%     | 15%     | 10%     | 10%     | 8%      | 13%     | 12%     | 15%     | 15% | 5%  | 16%     |



# 评价结果的可视化





# 特点

## 【参与性】

所有利益相关者代表都要全程参与整个评价过程，平等、协作

---

## 【民主性】

创造民主、开放的环境，参与者不断的进行交流、反思和自我评价

---

## 【协商性】

评价过程是一个协商、妥协、再协商、再妥协的循环过程

---

## 【发展性】

质量指标不是一成不变的，而是在质量管理过程中不断完善和持续改进的

---

## 【制度化】

评价的逻辑和价值内化为日常活动和组织管理的一部分

---

# 参与式评价报告示例

## 1.4 专业与行业企业建立了有效的合作机制

■ 专业与行业企业建立了有效的合作机制

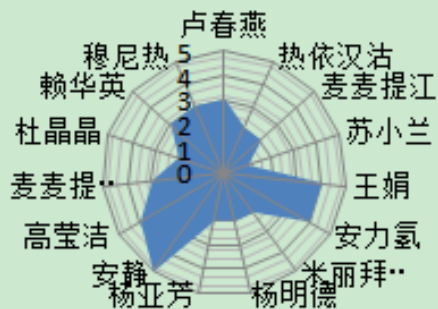


图1 旧方案实施效果

## 1.4 专业与行业企业建立了有效的合作机制

■ 专业与行业企业建立了有效的合作机制

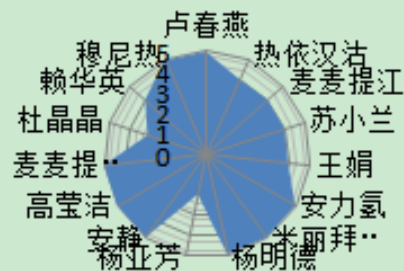


图2 新方案预期效果

# 总结

## 如何保障职业教育质量？

- 秉持持续提高学校教学质量和工作效率理念；
- 注重教育产出和影响；
- 全体员工共同参与评价活动、长期的持续学习；
- 关注内部评价和自我评价能力建设。

第四代评估





## 第二部分

# 质量年度报告的撰写

- ■ 质量报告的意义
- ■ 质量报告的内容
- ■ 传统质量报告的问题
- ■ 原因分析
- ■ 案例剖析
- ■ 相关建议

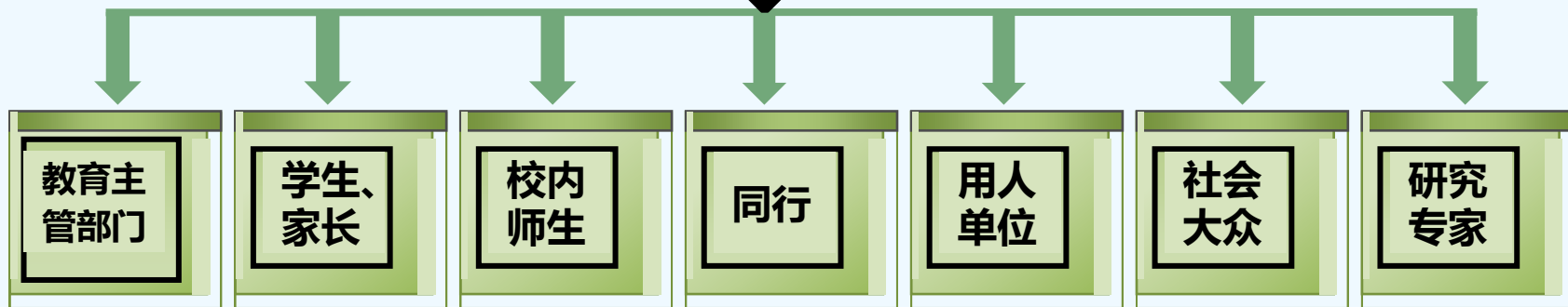
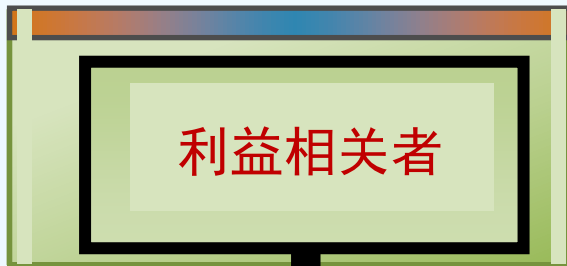
# 年度质量报告的意义

- 有利于宏观监控和评价
- 引导外界对质量的认知
- 体现内涵建设
- 引导学校增强质量意识
- 接受社会的监督

向谁报告？

报告什么？

怎样报告？



## ■向教育主管部门报告

学校总体的教学质量水准是否满足教育部的期待? 学校在教学质量方面的投入数量和方向是否符合教育部的要求, 是否足够, 是否有合理的产出?

## ■向未来的学生和家长报告

未来的学生凭什么选择学校和专业, 学校得主动地介绍自己, 学校教学的质量标准是什么? 与同类院校相比, 教育模式、课程体系、教学质量方面, 人无我有, 人弱我强的特色有哪些?



## ■ 向校内师生报告

即向教学质量提高当前进程的参与者报告。参与者是学校质量改进的亲身感受者。只有校内师生口口相传，哪些举措确实改进了教学质量，学生们大比例地认识到自己就是教学质量改进的受益者，这样的改进才有实际意义。

## ■ 向同行报告

也就是向关注本校发展的其他院校报告。向同行报告本校在改进教学质量方面的新举措及其效果，接受同行的检验；向同行报告本校在某些学科专业教学条件方面的优势及教育模式方面的特色，以利于同类院校开展学生和学术交流。



## ■向人才需求单位报告

为用人单位提供本校毕业生的学校介绍，由用人单位验证学校的质量报告。

## ■向社会大众报告

报告学校在人才培养中是怎样承担社会责任，追求社会公平正义，推动社会进步的；校长有怎样的学问成就和人格魅力；教师是怎样潜心教学的；管理制度是怎样鼓励学生的个性化创造的；学生是怎样专心致志地刻苦学习的；本校在教学质量方面还存在的主要问题，需要社会各界提供怎样的帮助。

## ■向职业教育学研究专家报告

每一所学校的教学质量报告都是教育学专家研究的案例范本。报告中的数据、问题、举措、结论是否符合教育学的学理逻辑，是一盘散沙般的堆积，还是符合教育的基本规律？各种办学行为和提高教育质量之间有怎样的内在联系；质量指标与人才培养目标定位的符合程度；学校确定的质量标准中学术性、社会适应性和学生成长性的配比是否合理等。





向谁报告？  
报告什么？  
怎样报告？



# 年度质量报告参考提纲

## 1.基本情况（硬件）

1.1 规模和结构

1.2 设施设备

1.3 教师队伍

1.4 经费（表格）

## 2.学生发展（软件）

2.1 学生素质

2.2 就业质量（就业）

## 3.质量保障措施（软件）

3.1 专业布局

3.2 质量保证

3.3 教师培养培训情况

## 4.校企合作（软件）

4.1 校企合作开展情况和效果

4.2 学生实习情况

4.3 集团化办学情况



# 年度质量报告参考提纲

- 5. 社会贡献（软件）
  - 5.1 技术技能人才培养满足度等
  - 5.2 社会服务
  - 5.3 对口支援
- 6. 特色创新（软件）
- 7. 学校党建工作情况（软件）
- 8. 主要问题和改进措施（重点）

——评软不评硬 以学生发展为主线



| 1. 基本情况      | 规模和结构       | 基本指标           | 达标指标 | 2016 | 2015 | 变化情况 |
|--------------|-------------|----------------|------|------|------|------|
|              |             | 在籍学生数          |      |      |      |      |
|              |             | 招生数            |      |      |      |      |
|              | 毕业生数        |                |      |      |      |      |
|              | 设施设备        | 学校校舍占地面积       |      |      |      |      |
|              |             | 生均教学仪器设备值（元/生） |      |      |      |      |
|              |             | 生均实训实习工位数      |      |      |      |      |
|              | 生均纸质图书（册/生） |                |      |      |      |      |
|              | 教师队伍        | 生师比            |      |      |      |      |
|              |             | “双师型”教师比例      |      |      |      |      |
| 兼职教师比例       |             |                |      |      |      |      |
| 专任教师本科以上学历比例 |             |                |      |      |      |      |
| 专任教师硕士以上学历比例 |             |                |      |      |      |      |
| 专任教师高级职称教师比例 |             |                |      |      |      |      |

专业设置及各专业学生数等数据、经费等可另作表，并说明。



## 2. 学生发展

为保证数据的真实、客观，本部分可委托第三方机构来做。

根据质量报告的参考提纲和要求编制调查问卷和访谈提纲，进而依据调查结果进行撰写。

学生发展是质量报告的重点和主体，通过阅读这部分的内容，可了解贵校人才培养基本情况，因为这是家长和学生非常关心的内容。

**关键点：体现变化情况**



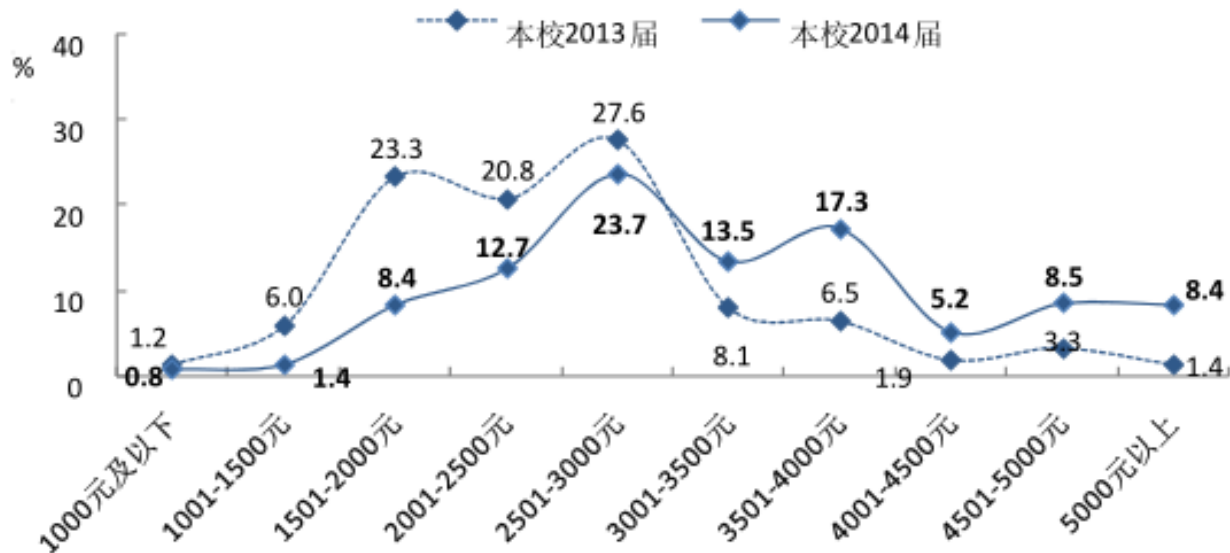


图4 本校2014届毕业半年后月收入区间分布

注1: 图中数据均保留一位小数, 由于四舍五入, 相加可能不等于100%。

若增加同类院校对比数据, 则更加丰富和可信

向谁报告？

报告什么？

怎样报告？



# 案例分析与对比





## 【专业建设部分 案例1】

服务地方经济社会，优化专业结构布局。学校坚持按照“服务地方、集群延伸、一体两翼、错位发展”的建设思路，以地方经济社会发展需求为导向，按照相关行业人才需求，不断调整优化专业结构与布局，初步形成对应产业链的**专业集群**发展态势。专业结构上，融教师教育专业和高职教育专业为一体，“做精做优教师教育专业，做强做活高职教育专业”，两翼并行发展，实现了培养面向小学、幼儿园全部课程师资和多行业需求的高素质技能型人才的服务转型。专业布局上，高职教育专业以第三产业为主体，重点发展**需求旺盛和同城院校布点较少的专业**，凸显了区位优势。专业建设上，根据地方经济产业结构调整 and 人才市场需求情况，通过新增、改造、限制招生、暂停招生等手段调控优化专业结构。2012-2013学年，新增观光农业、游戏软件、物流管理、食品工艺与检测4个专业，对市场需求不旺或考生报考率较低的**个别**专业，进行了限制招生规模和暂停招生。通过有效调控，进一步优化了专业结构，更有效地服务于马鞍山市经济社会发展。

**需要凸出重点和特色专业**



## 【专业建设部分 案例2】

### 2.2 四维一体的专业结构优化

学院现有管、工、经、文、艺、农六大门类 35 个专业及专业方向，在几十年的专业建设摸索与实践中，逐步形成了功能多元、结构合理的四大专业版块。

2.2.1 坚持围绕财贸主体，形成一批核心专业

2.2.2 坚持专业产业联动，形成一批支柱产业

2.2.3 坚持关注社会前沿，形成一批新兴专业

2.2.4 坚持服务行业发展，形成一批特色专业

佐证？

| 四大板块 | 专业名称    | 专业特色                |
|------|---------|---------------------|
| 核心专业 | 会计电算化   | 省级特色专业              |
|      | 营销与策划   | 中央财政专项支持专业、省级特色专业   |
|      | 审计实务    |                     |
|      | 财务管理    |                     |
|      | 工商企业管理  | 省级专业综合改革试点专业        |
|      | 旅游管理    | 省级专业综合改革试点专业        |
|      | 计算机应用技术 |                     |
| 支柱产业 | 电子商务    | 部级示范院校重点建设专业        |
|      | 物流管理    | 省级专业综合改革试点专业、省级特色专业 |
|      | 连锁经营管理  | 省级特色专业              |
|      | 应用电子技术  |                     |
|      | 投资与理财   |                     |
|      | 税务      |                     |
|      | 计算机信息管理 |                     |
|      | 商务经纪与代理 |                     |
|      | 国际商务    | 省级特色专业              |
|      | 酒店管理    | 省级特色专业              |
|      | 商务英语    |                     |
| 软件技术 | 省级特色专业  |                     |



## 【专业建设部分 案例3】

### 三、专业建设

学院以主动适应安徽省及皖江城市带产业转型升级的需要，不断调整、优化专业结构，在稳定专业规模的基础上，做精做强机电制造类专业。2013-2014 学年，学院实际招生专业 33 个，与上一学年相比，增设了满足现代制造业和旅游业等区域支柱产业需要的“物联网应用技术”、“会计”和“涉外旅游”等 3 个专业。

学院现有国家骨干高职院校重点建设专业 3 个，中央财政支持提升专业服务能力建设专业 2 个，全国机械行业骨干建设专业 2 个，省级特色建设专业 8 个，省级综合改革试点专业 5 个，省级教改示范专业 1 个，院级特色专业 14 个。学院所设专业中面向汽车工业、装备制造业、船舶工业、电子信息产业结构优化升级的专业占学院专业设置总数的比例达到 76.9%，具体专业布局见表 2。

安徽机电职业技术学院

#### 案例 1: 坚持专业对接产业 形成机电办学特色

学院紧贴皖江城市带承接产业转移示范区的产业发展趋势，立足于机电行业设置专业，专业覆盖皖江示范区六大支柱产业。学院设置的专业面向示范区主要支柱产业结构优化升级的专业占学院专业设置总数的 76.9%，在校学生比例达 73%，2014 年毕业生就业于示范区企业高达 59.8%。



学院重点建设机电品牌专业和特色专业，同时带动专业群其他专业，形成了与示范区产业紧密对接的机电特色专业群。其中机械质量管理与检测技术专业是学院在全国范围内最早开设的特色专业，培养面向机械大类制造业、汽车制造业、装备制造业等产业的计量设备操作与管理、产品质量检验、质量管理体系建立与实施、设备维护、生产管理等同岗位的专门人才，该专业拥有目前省内唯一的省级示范实训中心“检测实训中心”，包括无损检测中心、三坐标测量中心、精密检测中心、尺寸检测实训室、形位检测实训室、非几何量测量中心、计量器具校准与调修实训中心等共 7 个现代化的实训中心，可同时满足 300 人实训。自 2008 年开设以来，该专业遵循着“计量-测量-品管-品牌”的专业建设思路，已经为华东地区企事业单位输送了大批的从事质检、计量、品管、质量、体系等相关行业的优秀毕业生 400 余人，目前正在各企事业单位逐步的担当起企业质量管家的重要角色。



北京師範大學  
BEIJING NORMAL UNIVERSITY

职业与成人教育研究

## 【质量保障 案例1】——制度模式

- 1.改革教学检查制度
- 2.持常规管理与阶段性检查、专项检查相结合的管理模式
- 3.坚持学生信息员制度
- 4.加强实训、实验、上机的过程记录考核。
- 5.开展公开课教学，提供学习交流平台
- 6.坚持开展学生评教、教师评教活动
- 7.健全教学质量保障制度，加强教风学风监控。

学院制定了各主要教学环节质量标准，院领导、中层领导、教师“三级听课”制度，教学督导制度，学生教学信息员制度，教师教学工作考核制度，教学事故责任追究制度，学生选课制度等为先导，严格执行为保障，全面监控教学质量。此外，先后出台或修订了《教师教学工作规范》、《教学事故认定处理办法》、《学籍管理实施细则》、《学生考勤管理实施细则》等制度保障教风、学风、考风的正常运行，在实际教学中也起到了很大的效果，教学秩序、学生的学习氛围和考试纪律都有极大地改善。



## 【质量保证 案例2】 ——管理模式

### （八）教学质量保障监控与评价体系

学院对《教学管理工作规程》《教师教学工作规范》《课程考核管理规定》《教学质量监控与评价暂行办法》《教学事故认定和处理办法》等教学管理和质量监控制度进行了修订和完善，形成了涵盖人才培养方案管理、教学过程管理、实践教学管理、课程考核管理、教学质量管理等教学管理制度体系。学院建立了院、系两级教学管理体系，各项教学管理制度得到切实执行，确保了教学运行高效、平稳、规范，为教学质量的不断提高提供了保障。

教学质量监控队伍由院长、分管教学副院长领导，教务处、教学督导组、系部和教研室等部门人员组成，负责学院各项教学质量控制措施的落实和监督检查工作。由教学和管理经验丰富的教师组成教学督导组，开展督教、督学、督管；建立系同行教师评价系统，进行主讲教师的聘任、教师试讲和教学效果评价工作；建立“教师评教、学生评教”教师-学生双向课堂教学效果反馈系统；跟踪调查毕业生就业工作情况，吸收用人单位反馈意见；形成了学院、系部、教师、学生及用人单位共同参与的多元化教学质量监控体系。课堂教学、实训、实习、毕业设计（论文）、考试考核等各主要教学环节都建立了明确具体的质量标准和工作规范。多元化教学质量监控体系运行良好，切实保证了我院人才培养质量的稳步提升。



## 【质量保证 案例3】 ——工具模式

### （七）质量保障体系建设对教学管理有效监控

2014年4月，北京中大华远认证中心对我院ISO9000质量体系进行再认证审核，我院获得最高等级评价。目前学院建立了覆盖人才培养全过程质量管理体系，学院的《质量手册》、18个程序文件、以及相应的管理文件和运行记录文件四级质量管理文件体系日益完善，有效保证了我院教学管理工作在教学策划和资源保障、教学实施过程管理、内部审核、管理评审和外部审核的实施、反馈和改进工作等四个环节有序有效运作。学院每年对在 校生、学生家长和社会各用人单位进行一次满意度调查，以便及时对学院教学工作进行评价；同时，和上海麦可思数据公司合作，引入第三方调查本校毕业生对学院人才培养工作质量的反馈。完善的质量管理体系保证了学院高效地完成人才培养质量目标，学院社会声誉和影响力日益提高。



## 【校企合作 案例1】

### （一）校企合作

学院制定了《关于进一步加强校企合作的实施意见》、《校外实习实训基地管理办法（试行）》等制度，通过多种形式与企业合作，完善了合作办学、合作育人、合作就业、合作发展的合作机制，实现了校企合作制度化、规范化、常态化。

1、强化校企协同育人。我院充分发挥企业重要办学主体作用，通过“引企入校、引校入企”等，拓展了校企合作育人的途径与方式，促进行业企业参与人才培养全过程。推动校企共建校内外生产性实训基地、技术工艺和产品开发中心、技能大师工作室等，切实了增强学院技术创新能力和技术技能积累能力。发挥江淮职业教育集团的办学优势，以产业或专业（群）为纽带，推动专业人才培养方案与产业岗位人才需求标准相衔接，人才培养链和产业链相融合。

2、完善行业与学院常态对话机制。重点围绕构建现代水利产业发展新体系要求，加强了水利行业主管部门与学院的对话协商机制和工作平台，促进了信息交流，拓展了合作渠道，密切了人才培养与行业企业人才需求的联系，为水利产业提高自主创新能力、提升竞争力提供有力的人才支撑。今年水利部与教育部联合召开水利职业教育工作会议，并出台了支持水利行业职业教育改革发展的政策性文件——《关于进一步推进水利职业教育改革发展的意见》。



## 【校企合作 案例2】

### （三）深化校企合作，创新人才培养模式

积极推行与生产劳动和社会实践相结合的学习模式，以工学结合作为切入点创新人才培养模式，突出实践能力培养，强化教学过程的实践性、开放性和职业性，继续完善以实验、实训、实习为三个主要实践教学环节实践教学体系。积极推行订单培养，探索工学交替、任务驱动、项目导向、顶岗实习等有利于增强学生能力的教学模式；实行教学做一体化的教学方式。我院在校企合作方面的做法可概括为“努力打造校企合作委员会和职教集团两个平台，探索实施实习基地式、双向基地式、引企入校式、送教入企式、共同培养式、工学交替式、合作研发式等七种模式”。

在校企合作长效机制保障下，使学生经历了从初学者到高素质技能型专门人才的职业成长过程，基本掌握了专业技术实践知识和必备的技术理论知识，在一定程度上保证了与生产岗位“零距离”就业。不仅提高了技能型人才的培养质量，也为企业提供了生产力和人力资源保障，更好地发挥了学院服务行业和社会经济发展的能力。

通用性较强





## 【校企合作 案例3】

### 2.3 深度融合的校企合作探索

2014年，学院产教融合的深度和校企合作的广度持续增加，呈现出合作单位多元化、合作模式多样化的发展趋势，合作企业达到100多家，其中在就业、实习、订单班、产学研、双基双挂、校中厂建设等方面全方位深度合作的企业达到20多家。

【案例：淘宝大学合作，在专业综合实训中植入《网店运营专才》实战课程】

【案例：与英特华（北京）教育科技有限公司合作，开设“创业孵化特色班”】

【案例：浙江十足商贸有限公司深度合作实训实习】

【案例：与“稻香楼”深度合作】

#### 【校企合作办学典型案例】

我院与安徽同庆楼餐饮发展有限公司签订校企合作协议，主要合作成果如下：

- 1.安徽同庆楼餐饮发展有限公司每学期都安排几名企业老师（经理级别）讲授餐饮管理专业、旅游管理学生的实践教学课程，授课内容包括企业文化知识，管理类知识，实操类课程。
- 2.双方合作建立“同庆班”，培养餐饮服务类急需人才。
- 3.培养3名具有餐饮教师资格与餐饮考评员资格的双师型教师，每年暑假接受教师挂职锻炼。
- 4.同庆楼所属企业接受学生顶岗实习、接纳毕业生就业。有的毕业生已成为该公司的基层管理人员。
- 5.合作开展技能大赛集训辅导。我院旅游管理专业在安徽省高职院校职业技能中餐主题宴会设计大赛中荣获三等奖。
- 6.我院职业技能鉴定所进行五次技能鉴定，共有209人取得了餐饮服务员中级资格，通过率95%以上。

## 【校企合作 案例4】

### 七、校企合作

学院先后与科大讯飞、蚌埠双环电子集团、电子第40所、214所、浙江天煌科技实业有限公司、长安电子集团、蚌埠晶菱公司、安徽康佳电子集团、安徽国晶微电子有限公司、美的集团合肥冰箱事业部、安徽天柱绿色能源有限公司等多家企业签订校企合作协议，建立56家校外实训基地。为进一步提升服务地方经济发展的能力，学院积极开展与企业、行业的合作，在人才培养模式改革的总体思路的指导下，深化校企合作机制建设。

三个案例来支撑以上事实



# 存在的问题

## ■ 问题一：数据与描述不一致

案例：↵

有些数据自相矛盾，比如某院校截止 2011 年 9 月 1 日前在校生 8245 人，生师比 12.06，（可计算出有教师 684 人）。学院教师队伍由校内专任教师 54%（可计算出 369 人）、校内兼课教师 1%、校外兼职教师 44%（可计算出 301 人）、校外兼课教师 1% 四类人员构成。专任“双师型”教师 239 人，占专任教师 68.29%，由此可以得出专任教师数 350 人（和前面 369 人有 19 人的误差）。这在本质上反映了师资队伍数量不足的问题，经过修饰的数据是很容易出现漏洞和破绽的。↵

↵  
解决方法：由第三方机构调查获得数据，各职业学院应该回避。↵

注意数据统计口径



## ■ 问题二：事实和结论之间的逻辑关系混乱

## ■ 问题三：少用一流、先进等字眼

### 3、课程建设卓有成效

我院积极推进课程体系建设，运用先进的高职教育理念，围绕人才培养目标，改革课程体系，努力构建高职人才培养新模式。各专业按照高职教育特点，确定专业课程模式，构建专业课程体系和核心职业能力体系。把教学内容和职业标准相对接，按照行业院团对人才知识和能力结构的要求，调整课程结构，明确核心课程。基础课程突出学生发展能力培养，专业课程突出职业能力培养，运用先进的课程开发理念，改革教学内容，进行课程开发。改革教学方法，探索项目导向、订单培养、任务驱动等教学新模式，强化学生能力和素质培养。注重学生职业道德的培养和职业素质的养成。

奋发努力，开拓进取，为把学院建设成一流的高职学院而努力奋

重点，提升师资队伍素质，努力把学院建设成为省内一流的职业院校。



高职院校自评报告正文各部分内容比重表

| 学校序号 | 总字数   | 学校概况                | 评建工作                | 办学思想特色              | 主要成效                 | 问题与措施               | 其他                  | 百分比  |
|------|-------|---------------------|---------------------|---------------------|----------------------|---------------------|---------------------|------|
| 1    | 20505 | 6% <sup>1189</sup>  | 8% <sup>1623</sup>  | 16% <sup>3201</sup> | 59% <sup>12030</sup> | 10% <sup>2111</sup> | 2% <sup>346</sup>   | 100% |
| 2    | 15195 | 19% <sup>2958</sup> | 9% <sup>1332</sup>  | 10% <sup>1481</sup> | 53% <sup>8080</sup>  | 8% <sup>1190</sup>  | 1% <sup>154</sup>   | 100% |
| 3    | 11000 | 12% <sup>1367</sup> | 8% <sup>876</sup>   | 0% <sup>0</sup>     | 66% <sup>7249</sup>  | 5% <sup>537</sup>   | 9% <sup>971</sup>   | 100% |
| 4    | 36255 | 9% <sup>3250</sup>  | 3% <sup>1254</sup>  | 0% <sup>0</sup>     | 78% <sup>28366</sup> | 8% <sup>2915</sup>  | 1% <sup>470</sup>   | 100% |
| 5    | 37251 | 6% <sup>2230</sup>  | 2% <sup>864</sup>   | 6% <sup>2201</sup>  | 85% <sup>31497</sup> | 0% <sup>0</sup>     | 1% <sup>459</sup>   | 100% |
| 6    | 20672 | 10% <sup>2018</sup> | 7% <sup>1524</sup>  | 11% <sup>2275</sup> | 57% <sup>11705</sup> | 7% <sup>1348</sup>  | 9% <sup>1802</sup>  | 100% |
| 7    | 9564  | 10% <sup>980</sup>  | 10% <sup>946</sup>  | 18% <sup>1639</sup> | 48% <sup>4590</sup>  | 14% <sup>1359</sup> | 0% <sup>0</sup>     | 100% |
| 8    | 30790 | 11% <sup>3398</sup> | 9% <sup>2654</sup>  | 5% <sup>1586</sup>  | 66% <sup>20459</sup> | 7% <sup>2006</sup>  | 2% <sup>687</sup>   | 100% |
| 9    | 17643 | 13% <sup>2347</sup> | 11% <sup>1971</sup> | 8% <sup>1386</sup>  | 50% <sup>8790</sup>  | 9% <sup>1590</sup>  | 9% <sup>1559</sup>  | 100% |
| 10   | 23800 | 11% <sup>2568</sup> | 6% <sup>1543</sup>  | 7% <sup>1678</sup>  | 66% <sup>15790</sup> | 8% <sup>1890</sup>  | 1% <sup>331</sup>   | 100% |
| 11   | 15690 | 8% <sup>1305</sup>  | 9% <sup>1409</sup>  | 8% <sup>1236</sup>  | 49% <sup>7655</sup>  | 13% <sup>2076</sup> | 13% <sup>2009</sup> | 100% |
| 12   | 15109 | 10% <sup>1558</sup> | 4% <sup>660</sup>   | 7% <sup>1081</sup>  | 67% <sup>10080</sup> | 8% <sup>1190</sup>  | 4% <sup>540</sup>   | 100% |
| 13   | 22251 | 15% <sup>3230</sup> | 9% <sup>1996</sup>  | 6% <sup>1370</sup>  | 70% <sup>15590</sup> | 9% <sup>2098</sup>  | 9% <sup>2033</sup>  | 100% |
| 14   | 12195 | 13% <sup>1558</sup> | 10% <sup>1198</sup> | 7% <sup>839</sup>   | 52% <sup>6385</sup>  | 10% <sup>1190</sup> | 8% <sup>975</sup>   | 100% |
| 15   | 23508 | 4% <sup>1008</sup>  | 6% <sup>1328</sup>  | 9% <sup>2207</sup>  | 64% <sup>15030</sup> | 9% <sup>2111</sup>  | 8% <sup>1824</sup>  | 100% |
| 16   | 29075 | 10% <sup>2943</sup> | 5% <sup>1562</sup>  | 7% <sup>1954</sup>  | 61% <sup>17776</sup> | 8% <sup>2390</sup>  | 8% <sup>2450</sup>  | 100% |
| 17   | 7895  | 17% <sup>1334</sup> | 0% <sup>0</sup>     | 10% <sup>761</sup>  | 65% <sup>5123</sup>  | 9% <sup>677</sup>   | 0% <sup>0</sup>     | 100% |
| 18   | 15544 | 14% <sup>2223</sup> | 13% <sup>1987</sup> | 7% <sup>1156</sup>  | 36% <sup>5570</sup>  | 21% <sup>3292</sup> | 8% <sup>1316</sup>  | 100% |
| 19   | 17789 | 5% <sup>876</sup>   | 6% <sup>1004</sup>  | 9% <sup>1598</sup>  | 75% <sup>13332</sup> | 14% <sup>2498</sup> | 9% <sup>1519</sup>  | 100% |
| 20   | 14076 | 5% <sup>731</sup>   | 6% <sup>815</sup>   | 4% <sup>534</sup>   | 76% <sup>10711</sup> | 6% <sup>845</sup>   | 3% <sup>440</sup>   | 100% |
| 均值   | 19790 | 10% <sup>1954</sup> | 7% <sup>1328</sup>  | 8% <sup>1414</sup>  | 62% <sup>12790</sup> | 9% <sup>1666</sup>  | 5% <sup>994</sup>   | 100% |

## ■ 问题四： 重成绩、 轻问题



## ■ 问题五：质量报告写成了工作总结、成果展示

|                             |    |
|-----------------------------|----|
| 八、存在问题及改进措施.....            | 27 |
| （一）加强对民办高职院校教学规律的认识和研究..... | 27 |
| （二）加大引进和培养力度，优化师资队伍结构.....  | 28 |
| （三）更加重视实验实训设施建设.....        | 28 |
| （四）积极探索人才培养工作新模式.....       | 28 |

## ■ 问题六：概念前后不一致，文本格式不规范

培养模式、办学模式前后不统一

有些做法仅提留在概念层面，支撑材料不够

文字提炼不够——多而繁琐，能用一句话表达的不用两句话



- 问题七：对质量报告的功能定位不够明确
- 问题八：动态数据偏少，第三方评价主体单一



# 注意事项

- 质量年度报告不同于示范校建设，报告是现在时或者说过去时，重点是对过去做过的工作进行描述，不必面面俱到，凸出重点、亮点，少而精。避免没有问题和不足
- 文字要精炼、简洁，层次感要强，思路要清晰，笔墨着眼于过去一年的工作、成果、问题和改进措施。
- 少用一流等字眼，不要轻易冠之“国家级”、“全国”，不能半点有虚夸和拔高，评价是别人给的，而不是自己。





# 注意事项

■ 切记“空”，要求“实”一点，要有具体的案例、数据支撑，凸出学校特色和学校面向，凸显区域和行业特色。在编写时绝对不能避重就轻，过度修饰。

■ 少用形容词修饰，诸如“大力”、“深入”等口号式词语，以免给人以浮夸之感。

■ 质量报告的结构是否完整

主要从报告的逻辑主线是否清晰，报告的各部分是否有效服务逻辑主线来判断，这与质量报告的结构分为几部分没有必然联系



# 注意事项

- 任何一份报告不应、同时也不可能面面俱到，而面面俱到的报告往往是缺乏个性的
- 避免质量报告缺乏“证据和案例支撑”，没有问题和不足
- 避免罗列代表学校政绩的行政数据
- 字数限制8000，要求短而精



# 注意事项

## ■ 注意事实描述的客观性

引导性结论的标题表述方式（肯定性的判断句式）——客观性的陈述句式

表 2 2013-2014 质量报告“学校改革”内容的二级标题

|      | 2013 年  | 2014 年  |
|------|---|---|
| 一级标题 | 学校与改革   | 办学资源与教学改革   |
| 二级标题 | <ol style="list-style-type: none"><li>1. 院校布局向县域腹地延伸</li><li>2. 围绕产业发展调整专业结构</li><li>3. 校企合作育人逐步走向深化</li><li>4. 质量保障机制强调多方参与</li><li>5. 教师队伍结构有所改善</li><li>6. 国际合作办学拓展新领域</li></ol> | <ol style="list-style-type: none"><li>1. 教学资源</li><li>2. 专业结构调整</li><li>3. 产教整合校企合作</li><li>4. 信息化建设</li><li>5. 国际化办学</li><li>6. 院校治理</li></ol> |



## XX学院年度质量报告标题

|                   |    |
|-------------------|----|
| 五、教学建设与改革创新.....  | 9  |
| (一) 专业建设稳步发展..... | 9  |
| (二) 课程建设初见成效..... | 11 |
| (三) 教学管理严格规范..... | 13 |
| (四) 实践条件满足需要..... | 16 |

|                            |        |
|----------------------------|--------|
| 三、教育教学改革与成效.....           | - 25 - |
| (一) 专业(群)与产业对接.....        | - 26 - |
| (二) 企业招工与学校招生融合.....       | - 27 - |
| (三) 教学过程与工作过程对接.....       | - 28 - |
| (四) 学校学历教育与企业员工培训融合.....   | - 28 - |
| (五) 实验教学管理与企业管理相融通.....    | - 29 - |
| (六) 校企合作.....              | - 31 - |
| (七) 项目化教学.....             | - 31 - |
| (七) 质量保障体系建设对教学管理有效监控..... | - 32 - |



## 原因分析

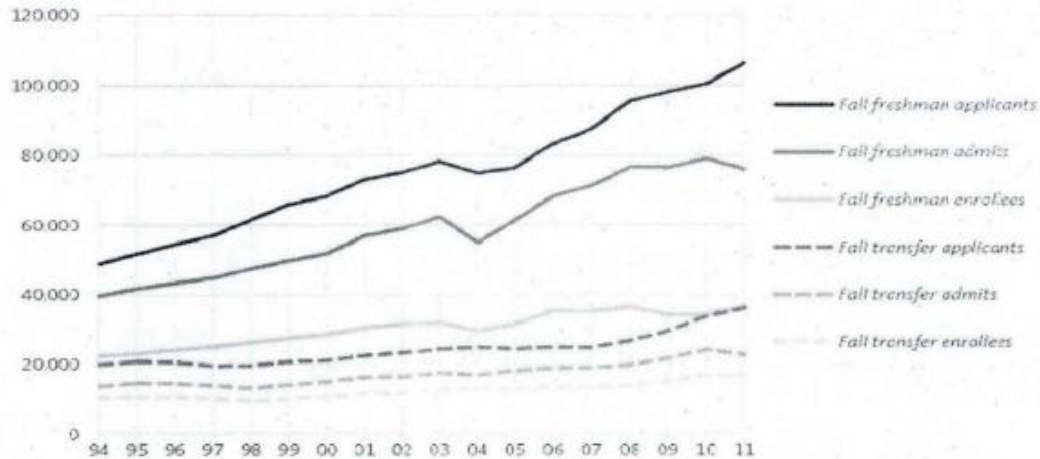
- 设计欠科学
- 对质量以及质量报告的认识不到位
- 没有在理解的基础上借鉴，形成自己的特色
- 缺乏理论指导和科研伴随



# 相关建议

- 《报告》图文并茂,具有充分的统计数据,注重增量发展和变化。

2.1 Undergraduate applicants, admits and enrollees  
Universitywide  
Fall 1994 to 2011



Source: UC Corporate Student System

注: 上图来源于《University of California 2012 Accountability Report》[EB/OL].

<http://accountability.universityofcalifornia.edu/report.html>



■ 以生为本，注重培养过程和结果

■ 质量报告是写出来的,而“质量”是做出来的。质量报告的完成需要借助相应的工具和方法，在此基础上对质量进行分析总结得来。

■ 重在“分析”和“反思”

应从采取的具体举措、实施情况、数据对比分析、存在问题和不足等方面进行分析。



- 抓住影响教学质量的关键要素进行分析
- 抓住本校的特色进行展示
- 从纵向和横向两个维度进行教学质量对比  
通过与区域职业教育的基本状态进行对比，判断学校教学工作状态；通过与同类及同层次学校对比，判断学校在同类及同层次学校中所处的位置和办学特色



## 质量报告的三个维度：投入质量、过程质量、结果质量

投入质量讲办学资源条件，过程质量讲政府引导、专业建设、校企合作，结果质量讲学生发展和服务贡献。

“三个维度”通过八个部分客观展示：基本情况、学生发展、质量保障措施、校企合作、社会贡献、特色创新、党建工作、面临挑战。这八个部分需要既有描述，更有数据，还有案例，相互印证、比较反馈，力图成为社会各界了解中等职业教育改革发展的一个视窗。





# 高职 VS 中职

## 年度质量报告比较

## 报送范围

### 高职



各省、自治区、直辖市教育厅（教委）和新疆生产建设兵团教育局



各独立设置的高等职业院校（含民办，统称高职院校）

### 中职



已验收通过的国家中等职业教育改革发展**示范学校**、国家级**重点**中等职业学校自**2016年起发布**



**其他**中等职业学校自**2017年起发布**

## 高职 VS 中职 年度质量报告的比较



## 内容要求

# 高职 VS 中职

## 年度质量报告的比较

### 高职

强化**定量分析、数据支撑**；收集发掘高职教育在服务全面**建设小康社会**和“**中国制造2025**”等国家战略、主动**服务地方和行业需求**、加快**发展现代职业教育**等方面的典型案例。

### 中职

要紧扣**人才培养**工作，全面展示人才培养状况、**教育教学、学生德育、学校党建**等情况，总结提炼教育**教学改革的经验做法**、分析存在的**困难和问题**、提出改进的措施和办法。



# 发布要求

## 高职

应在**本单位官方网站**上公布年度质量报告

教育部职成司将在**中国高职高专教育网**上集中公布各地及高职院校的年度质量报告

## 中职

可采取**新闻发布会、网络公开**等方式及时向全社会发布，接受社会监督

省级教育行政部门应在教育厅（教委、教育局）网页上设置教育质量年度**报告专栏**，公布本辖区内各学校和地市中等职业教育质量年度报告

教育部将在部网页上**设立专栏**，公布各省（区、市）教育质量年度报告

## 高职 VS 中职

### 年度质量报告比较



## 报送监督

### 高职

各省、自治区、直辖市教育厅（教委）、新疆生产建设兵团教育局及各高职院校**必须提交**

### 中职

教育部将对各地的质量报告进行抽查，并对**抽查**情况进行通报

省级教育行政部门应对地市教育局教育行政部门及学校编制的质量年度报告进行**抽查**，发现问题，及时责令整改

## 高职 VS 中职

### 年度质量报告的比较



## 内容范围

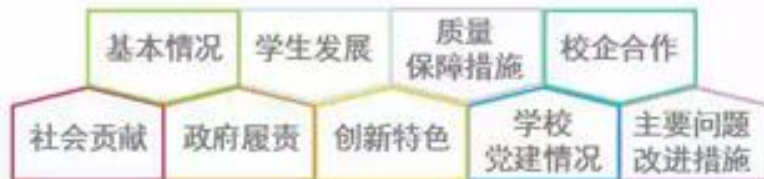
# 高职 VS 中职

## 年度质量报告的比较

### 高职



### 中职



# 总结

通过对比可以看出，相对于日臻完善的高职教育质量年度报告而言，教育部对中职质量报告的视角多为鼓励、支持和查找问题上，希冀通过普及质量报告制度来建立职业教育的“大数据”，从而促进中职学校教育教学质量的改进和提升，也是向社会展示职业教育办学理念和办学成果的有效途径。



# THANK YOU

---

北京师范大学职业与成人教育研究所

E-mail: [sunfang712@163.com](mailto:sunfang712@163.com)

电话: 18101071337